



<https://www.juntendo.ac.jp/academics/graduate/hss/>

人々の健康で文化的な  
生活形成に貢献できる  
実践的かつ創造的な  
人材を育成する



順天堂大学大学院 スポーツ健康科学研究科  
Juntendo University Graduate School of Health and Sports Science

さくらキャンパス  
[ 博士前期課程・博士後期課程 ]  
〒270-1695 千葉県印西市平賀学園台1-1 TEL.(0476)98-1001 (代表)  
Sakura Campus  
[ Master's Program & Doctoral Program ]  
1-1 Hiraka-gakuendai, Inzai-shi, Chiba 270-1695 TEL.+81(476)98-1001

本郷・お茶の水キャンパス  
[ 博士前期課程(夜間クラス) ]  
〒113-8421 東京都文京区本郷2-1-1 TEL.(03)3813-3111 (代表)  
Hongo - Ochanomizu Campus  
[ Master's Program (Night Classes) ]  
2-1-1 Hongo, Bunkyo-ku, Tokyo 113-8421 TEL.+81(3)3813-3111

## 順天堂大学大学院 スポーツ健康科学研究科

JUNTENDO UNIVERSITY GRADUATE SCHOOL  
HEALTH AND SPORTS SCIENCE

# 2024

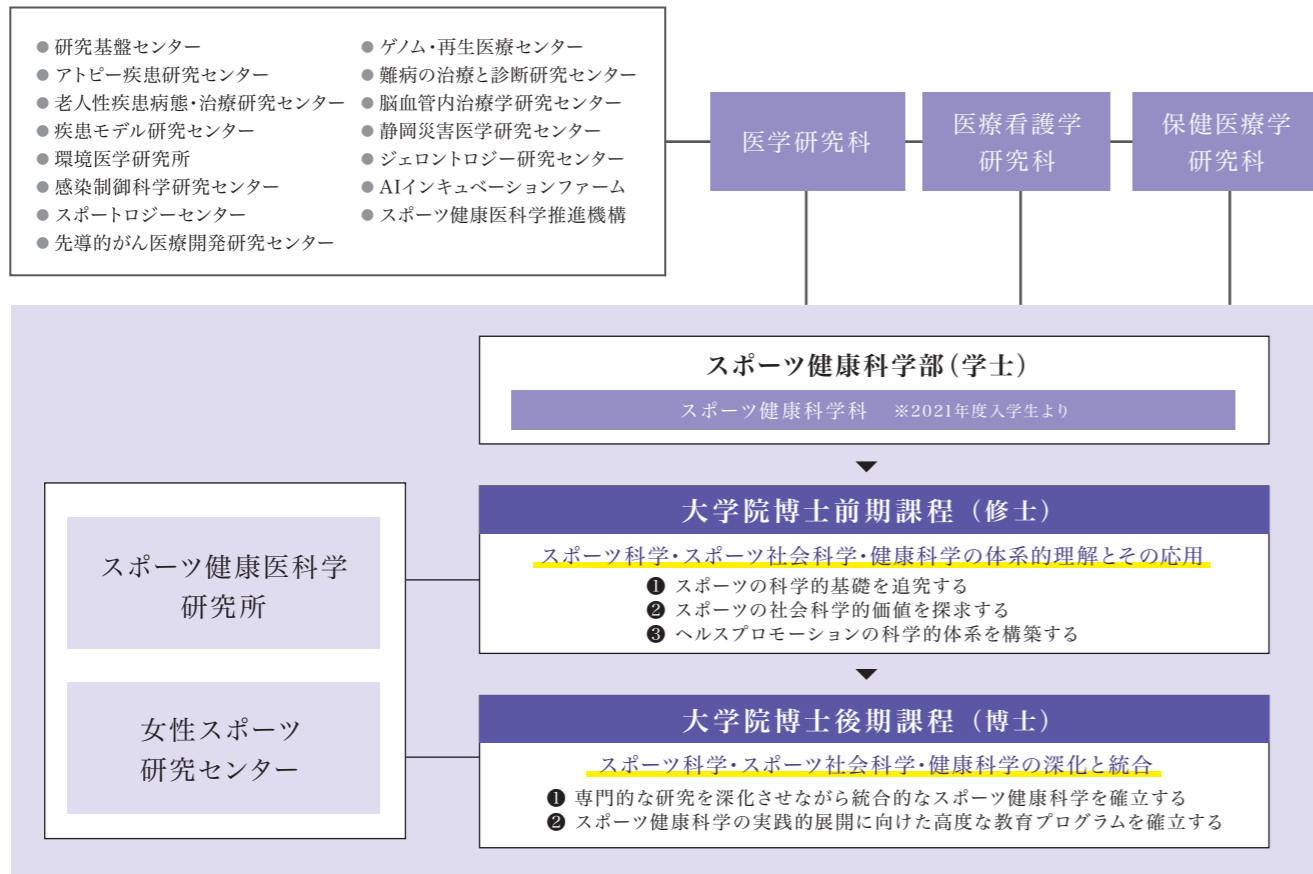




# スポーツ健康科学研究科

本研究科では、本学の学是「仁」と「不断前進」の理念のもと、スポーツと健康の医・科学的研究を行い、人々の健康で文化的な生活形成に貢献できる実践的かつ創造的な人材を育成することを目的としています。

- 1 博士前期課程(修士課程)では、スポーツの科学的基礎、社会科学的価値並びにヘルスプロモーションの考究に関わる学修と研究を通して、その成果を人々の健康や体力の維持・向上及びスポーツの社会的発展に体系的に応用できる実践的・理論的根拠を身につけた人材の育成を目的としています。
- 2 博士後期課程(博士課程)では、スポーツと健康の科学に関する知の修得と創造に貢献する研究と教育を通して、独創的かつ先端的な研究を独立して行うことができ、その成果をスポーツ健康科学の発展に応用できる高度な専門家・指導者の育成を目的としています。

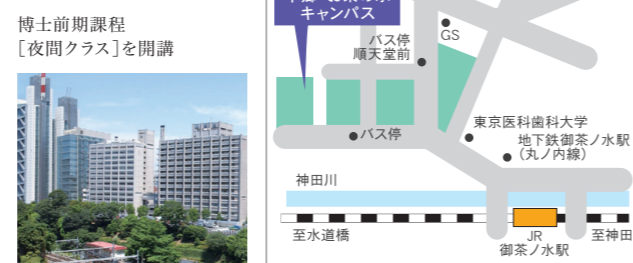


- \* 博士前期課程(修士課程)定員61名、博士後期課程(博士課程)定員10名。
- \* 本郷・お茶の水キャンパス(東京都文京区)に博士前期課程(夜間クラス)を開講し、積極的にオンライン授業を活用。社会人も多数在籍。
- \* 博士後期課程(博士課程)は、すべての教員が博士論文審査にかかわるなど、「深化と統合」をキーワードにスポーツ健康科学の高度な統合を実現。
- \* 医学研究科、医療看護学研究科との連携を図り、健康総合大学としての特性を活かしたスポーツ健康科学研究の専門家を養成。

## さくらキャンパス (千葉県印西市)



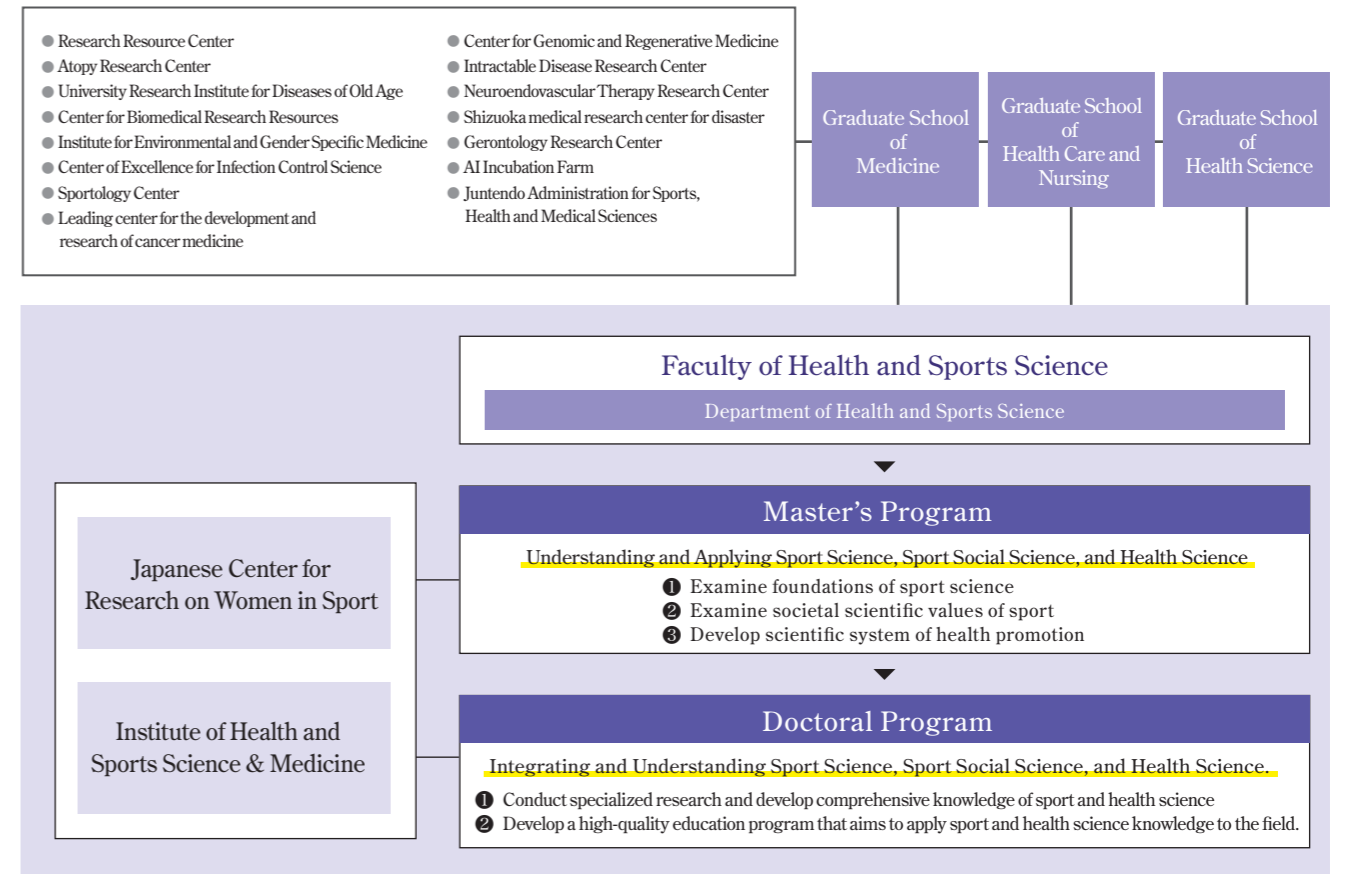
## 本郷・お茶の水キャンパス(東京都文京区)



# Graduate School of Health and Sports Science

Through our university principles "Jin" (benevolence) and "Fudan-Zenshin" (keep going forward), we as a graduate school conduct high-quality research on sport and health science, and prepare graduate students to be creative and practical thinkers who contribute fully to the development of community health and culture.

- 1 Through studies and education on sport science, social science, and health promotion, the mission of our master's program is to prepare students to apply both scientific and practical knowledge to improving community health and fitness and social development of sport.
- 2 Through studies and education on sport and health science, the mission of our doctoral program is to train independent researchers and educators who can conduct creative, high-quality research and apply derived knowledge to advance sport and health science.

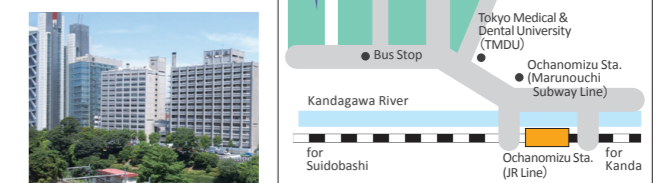


- \* We accept 61 applicants for the master's program and 10 applicants for the doctoral program.
- \* We also hold a night program at the Hongo-Ochanomizu campus (Bunkyo-ku, Tokyo), actively utilizing online classes. Lots of working people are enrolled.
- \* All faculty members in the doctoral program evaluate doctoral dissertations to ensure the quality of the "in-depth examination and integration" of sport and health science knowledge.
- \* As a university specializing in health, we collaborate with the Medical School and Nursing School to educate sport and health science specialists.

## Sakura Campus (Inzai-shi, Chiba)



## Hongo-Ochanomizu Campus (Bunkyo-ku, Tokyo) Master's Program (Night Classes)



## 求める人物像 The image of the person you are looking for

### スポーツの科学的基礎を追究する人を求めます

国際レベルの競技から一般の人々が気軽に参加できる楽しいスポーツや健康のためのスポーツまで、あらゆるスポーツを対象に、従来の体育学研究の成果と方法論を生かし、既設の医学研究科との連携を図りながら、その特性や指導の基礎となる科学的原理の追究に意欲的に取り組む人を求めます。

We seek students who are interested in gaining foundational scientific knowledge.

We seek students who are motivated to explore scientific principles and to integrate these principles into strategies derived from sport science research. We train students who contribute to the promotion of sports from recreational to international levels.



### スポーツの社会科学的価値を探求する人を求めます

スポーツビジネスやスポーツマスコミなど、スポーツと社会に大きな影響力を持つ社会事象を対象に、社会学および経営学を基礎に、コミュニケーション論、組織開発論などの研究成果やその社会科学研究方法のひとつである社会調査法を活用して、スポーツの社会科学的価値の本質理解と文化的・経済的効用の探求に意欲的に取り組む人を求めます。

We seek students who are interested in exploring societal values of sports.

We seek students who apply social science research methods to understand the societal values of sports and their cultural and economical effects, through social phenomena that have significant impact on sport and society, such as sport business and sport mass communication. Based on management theory, we train students to apply knowledge derived from communication and organizational development research.



### ヘルスプロモーションの科学的体系の構築に貢献できる人を求めます

健康な人、障害のある人など、様々な健康水準にあるあらゆる年齢層の人々の主体的な健康の保持増進にかかわる生活現象を対象に、生涯を通しての健康的なライフスタイルの形成と快適環境の形成とを意図するヘルスプロモーションの推進と体系的な方法論の確立に意欲的に取り組む人を求めます。

We seek students who are interested in constructing a scientific system of health promotion.

We seek students who are interested in exploring and establishing comprehensive methods of health promotion that target development of a healthy life-style and comfortable environment in the community regardless of their disability status and age.



博士前期課程は修業年限2年の修士課程で、「スポーツ健康科学専攻(昼間コース)(夜間コース)」が置かれています。修了者には、「修士(スポーツ健康科学)」の学位が与えられます。入学定員は61名(昼間・夜間コースあわせて)です。

In our two-year master's program, we hold a day program and a night program for specialization in sport and health science. Upon the completion of the program, a master of science degree (specialization in sport and health science) will be awarded to students. We accept a total of 61 students for the day and night programs.

### 障害等のある方の受け入れ The acceptance of applicants with disabilities.

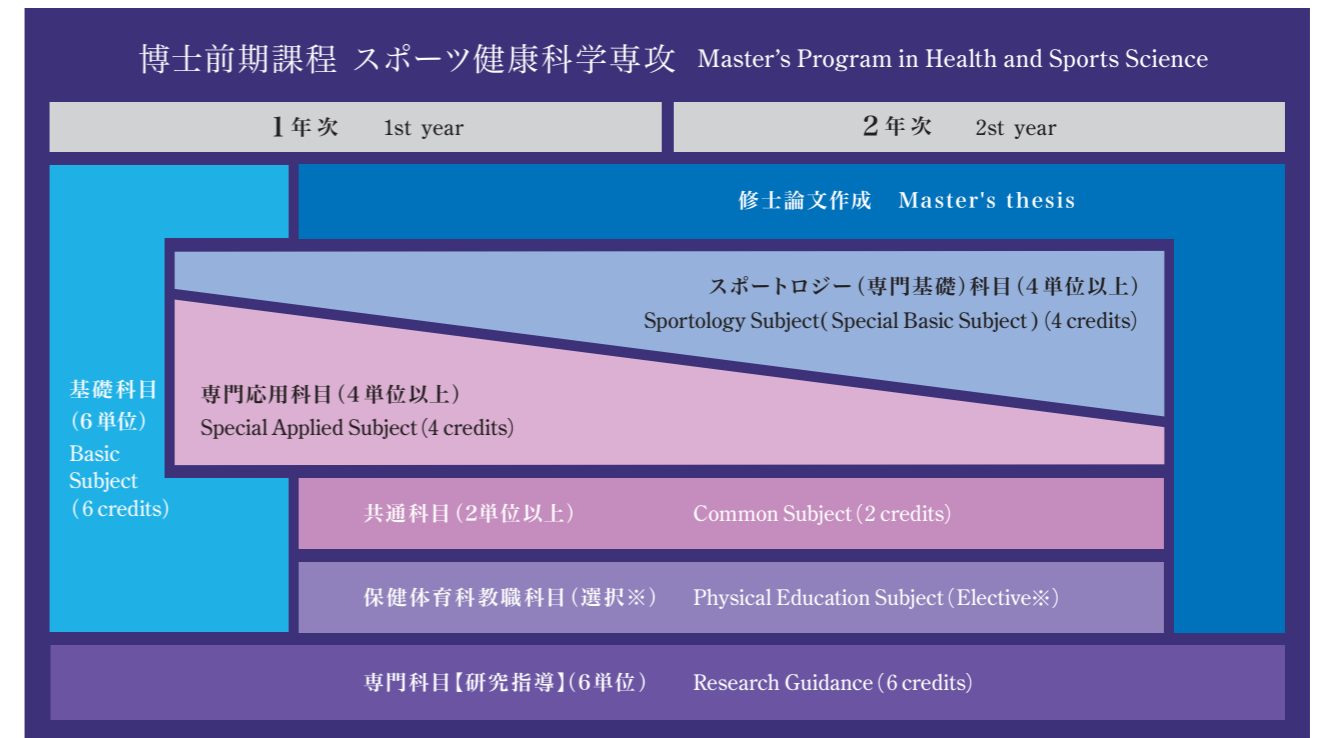
スポーツ健康科学研究科では、障害等のある入学志願者について、可能な限り受け入れるという方針です。障害等のある入学志願者で、受験や修学で特別な配慮を必要とする場合は、出願に先立ち相談に応じます。

It is the policy of Health and Sports Science to accept applicants with disabilities as far as possible. We provide preliminary consultation for applicants with disabilities who may require special arrangements during the entrance examinations and studies.

## 博士前期課程カリキュラムイメージ Curriculum Image of Master's Program

本研究科のカリキュラムにおいては、従来のスポーツ科学、スポーツ社会科学、健康科学の3つの学系を撤廃し、スポーツ健康科学として各専門領域の一層の統合を図ることを目指しています。また、入学後の半年間で、基礎科目を集中的に開講するカリキュラム構成となっております。修士論文作成にあたり必要な基礎知識の習得、情報検索などを短期集中・能動的に学ぶことにより、以後の各自の研究を無理なく進めることが可能となります。

In our master's program, we eliminated separate "sport science", "sport social science", and "health science" specializations. Instead, we have integrated these specializations into one specialization, "sport and health science". Also, in our new curriculum, students will take all the required courses in the spring semester in their first year. Through proactive and focused course work, students will gain the foundational scientific knowledge and skills required to complete their master's thesis.



### 修了要件合計30単位以上 A total of 30 credits are required for degree completion

※保健体育科教職科目(全12単位)は、専修免許希望者は必修 ※12 credits are required for physical and health education teaching certificates

## 修士(スポーツ健康科学) Master of Science in Health and Sports Science

### 予想される進路 Expected course





開講授業時間割一覧 前期 【参考:2023年度】

1時限 8:30～10:10 3時限 12:50～14:30 5時限 16:30～18:10 7時限 20:05～21:45  
2時限 10:20～12:00 4時限 14:40～16:20 6時限 18:20～20:00

時間	月	火	水	木	金
1	【前期】前半	・ヘルスプロモーション論 Health Promotion	・コーチングとスポーツ組織 Coaching and Sports Organization	・研究論文作成の基礎と展開 Basic and Applied Seminar for Research Paper	
	【前期】後半	・スポーツ社会学 Sociology of Sport	・スポーツ生理学 Sports Physiology	・スポーツバイオメカニクス Sports Biomechanics	
2	【前期】前半	・ヘルスプロモーション論 Health Promotion	・コーチングとスポーツ組織 Coaching and Sports Organization	・研究論文作成の基礎と展開 Basic and Applied Seminar for Research Paper	
	【前期】後半	・スポーツ社会学 Sociology of Sport	・スポーツ生理学 Sports Physiology	・スポーツバイオメカニクス Sports Biomechanics	
3	【前期】前半				
	【前期】後半	・スポーツ心理学 Sports Psychology	・アスレチックトレーニング論 Athletic Training	・スポーツ栄養学 Sports Nutrition	
4	【前期】前半				
	【前期】後半	・スポーツ心理学 Sports Psychology	・アスレチックトレーニング論 Athletic Training	・スポーツ栄養学 Sports Nutrition	
5	【前期】前半				
	【前期】後半				
6	【前期】前半	・コーチングとスポーツ組織 Coaching and Sports Organization	・スポーツ社会学 Sociology of Sport	・研究論文作成の基礎と展開 Basic and Applied Seminar for Research Paper	・スポーツ医学(運動器系) Sports Medicine (Locomotorium)
	【前期】後半	・スポーツ生理学 Sports Physiology	・スポーツ栄養学 Sports Nutrition	・障害者と特別支援教育 The Disabled and Special Needs Education	・ヘルスプロモーション論 Health Promotion
7	【前期】前半	・コーチングとスポーツ組織 Coaching and Sports Organization	・スポーツ社会学 Sociology of Sport	・研究論文作成の基礎と展開 Basic and Applied Seminar for Research Paper	・スポーツ医学(運動器系) Sports Medicine (Locomotorium)
	【前期】後半	・スポーツ生理学 Sports Physiology	・スポーツ栄養学 Sports Nutrition	・障害者と特別支援教育 The Disabled and Special Needs Education	・ヘルスプロモーション論 Health Promotion

集中講義	競技団体 プラクティカム Sports Associations Practicum	コーチング プラクティカム Coaching Practicum	体育施設 プラクティカム Sports Facility Practicum	スポーツ行政 プラクティカム Practicum on Sports Administration	スポーツ産業 プラクティカム Practicum on Sports Industry	余暇産業 プラクティカム Practicum on Leisure-Time Industry	教育技法・教材開発 プラクティカム Practicum on Teaching Technique and Development of Materials	保健福祉行政 プラクティカム Practicum on Health, Welfare and Government	健康産業 プラクティカム Health Industry Practicum
------	---	--	---	--	--	--	---	--	---

開講授業時間割一覧 後期 【参考:2023年度】

1時限 8:30～10:10 3時限 12:50～14:30 5時限 16:30～18:10 7時限 20:05～21:45  
2時限 10:20～12:00 4時限 14:40～16:20 6時限 18:20～20:00

時間	月	火	水	木	金
1	【後期】前半	・スポーツ医学(内科系) Sports Medicine (Internal Medicine)			・スポーツ運動学 Sports Movement
	【後期】後半	・障害者と特別支援教育 The Disabled and Special Needs Education	・武道の指導理論と方法 Coaching and Method of Metrical Sports	・表現系スポーツの指導理論と 方法(ダンス) Coaching and Method of Phenotypic Sports (Dance)	・測定系スポーツの指導理論と 方法(水泳競技) Coaching and Method of Metrical Sports (Swimming)
2	【後期】前半	・スポーツ医学(内科系) Sports Medicine (Internal Medicine)			・スポーツ運動学 Sports Movement
	【後期】後半	・障害者と特別支援教育 The Disabled and Special Needs Education	・武道の指導理論と方法 Coaching and Method of Metrical Sports	・表現系スポーツの指導理論と 方法(ダンス) Coaching and Method of Phenotypic Sports (Dance)	・測定系スポーツの指導理論と 方法(水泳競技) Coaching and Method of Metrical Sports (Swimming)
3	【後期】前半	・環境健康科学 Environmental Health Science	・臨床心理学 Clinical Psychology	・測定系スポーツの指導理論と 方法(陸上競技) Coaching and Method of Metrical Sports (Athletics)	・スポーツ健康科学英語特別講義 English Special Seminar on Health and Sports Science
	【後期】後半	・アダプテッド・スポーツ論 Theory of Sports for the Disabled	・保健体育科授業論 Theory of Health and Physical Education Class	・球技の指導理論と方法 Coaching and Method of Ball	・メンタルヘルス Mental Health
4	【後期】前半	・環境健康科学 Environmental Health Science	・臨床心理学 Clinical Psychology	・測定系スポーツの指導理論と 方法(陸上競技) Coaching and Method of Metrical Sports (Athletics)	・スポーツ医学(運動器系) Sports Medicine (Locomotorium)
	【後期】後半	・アダプテッド・スポーツ論 Theory of Sports for the Disabled	・保健体育科授業論 Theory of Health and Physical Education Class	・球技の指導理論と方法 Coaching and Method of Ball	・メンタルヘルス Mental Health
5	【後期】前半				
	【後期】後半				
6	【後期】前半	・スポーツと健康のための疫学 Epidemiology for Sport and Health	・スポーツ医学(内科系) Sports Medicine (Internal Medicine)	・武道の指導理論と方法 Coaching and Method of Metrical Sports	・球技の指導理論と方法 Coaching and Method of Ball
	【後期】後半	・ヘルスプロモーション論 Health Promotion	・スポーツ組織開発論 Theory of Sports Organizational Development	・スポーツマネジメント論 Theory of Sports Management	・測定系スポーツの指導理論と 方法(水泳競技) Coaching and Method of Metrical Sports (Swimming)
7	【後期】前半	・スポーツと健康のための疫学 Epidemiology for Sport and Health	・スポーツ医学(内科系) Sports Medicine (Internal Medicine)	・武道の指導理論と方法 Coaching and Method of Metrical Sports	・球技の指導理論と方法 Coaching and Method of Ball
	【後期】後半	・ヘルスプロモーション論 Health Promotion	・スポーツ組織開発論 Theory of Sports Organizational Development	・スポーツマネジメント論 Theory of Sports Management	・測定系スポーツの指導理論と 方法(水泳競技) Coaching and Method of Metrical Sports (Swimming)

健康教育 プラクティカム Health Education Practicum	スポーツ健康科学 プラクティカム Practicum on Health and Sports Science	国際交流 プラクティカム International Exchange Practicum	スポーツロジ 序論 Introduction to Sportology	スポーツロジ 実践英語 Sportology Practical English	スポーツロジ レクチャーシリーズ Sportology Lecture Series	研究指導	スポーツ健康科学 研究方法論 Theory of Research Methods on Health and Sports Science	スポーツ健康科学 研究法実習 Practice In Research Methods on Health and Sports Science
--	---	--	---	---	---	------	--	--



## 求める人物像 The image of the person you are looking for

**本研究科の学問的支柱である  
スポーツ科学、スポーツ社会科学、健康科学の3つの学問領域の研究を先鋭化させ、  
深化させる研究活動に意欲的な人を求めます。**

博士後期課程では専門性の強化は最優先の課題ですが、単なる専門分化にとどまることなく、  
下記の研究による成果を総合することにより、スポーツ健康科学の確立に意欲的に取り組む人です。

- (1) スポーツにかかわる法則定立的研究の深化
- (2) スポーツの持つ社会的影響力研究の開拓
- (3) 包括的健康づくり研究の発展

We offer admission to students who are willing to conduct cutting-edge research in sport science, sport social science or health science, all three of which are the central disciplines of our graduate degree programs.

Expanding your expertise is a primary goal in the doctorate program. Not only that, students are expected to have comprehensive views of sports by undergoing the below-mentioned academic challenges, generalize the outcomes of your research, and improve the potentialities of health and sports science:

1. Conduct sport-related research in a nomothetic fashion.
2. Explore the impact of sport on human society.
3. Realize the potential of exercise and sport for the promotion of general human health.

**「人々の健康で、豊かな、活力ある文化的な生活の実現」に寄与できる人を求めます。**

人々の健康で文化的な生活の形成に向けて、スポーツ科学や健康科学の先端的知識や社会科学的なマネジメント能力に関わる超高度な知識と技能習得、あるいは人々が豊かなスポーツライフや包括的な健康づくりのプログラムの実践的な展開に不可欠な知識や技術の修得に関心を持ち、より高度な教育プログラムの開発研究に意欲的に取り組む人です。

We are seeking students who can contribute to “the establishment of cultural life with physical, mental and social well-being”.

Accordingly, students, who are enthusiastic about 1) acquiring the most advanced knowledge in sports and health sciences, 2) gaining management skills to accomplish social wellness, and 3) developing new educational programs through which people will understand the importance of active lifestyles, are encouraged to apply.

### 障害等のある方の受け入れ

The acceptance of applicants with disabilities.

スポーツ健康科学研究科では、障害等のある入学志願者について、可能な限り受け入れるという方針です。障害等のある入学志願者で、受験や修学で特別な配慮を必要とする場合は、出願に先立ち相談に応じます。It is the policy of Health and Sports Science to accept applicants with disabilities as far as possible. We provide preliminary consultation for applicants with disabilities who may require special arrangements during the entrance examinations and studies.

## 開講授業一覧【参考：2023年度】

科目名	区分	単位数	備考
特別研究 Special research	演習	6	必修科目 8単位
スポーツ健康科学特別講義講義 Special lecture on health and sports science	講義	2	
スポーツ科学特別演習 Special seminar on sports science	演習	2	選択科目 2単位以上
スポーツ医学特論 Special discussion of sports medicine	講義	2	
スポーツ栄養・生化学特論 Special discussion of sports nutrition and biochemistry	講義	2	
コーチング科学特論 Special discussion of coaching science	講義	2	
スポーツバイオメカニクス特論 Special discussion of sports biomechanics	講義	2	
スポーツ社会科学特別演習 Special seminar on social science in sports	演習	2	
スポーツ社会学特論 Special discussion of sports sociology	講義	2	
生涯スポーツマネジメント特論 Special discussion of lifelong sports management	講義	2	
スポーツメディア特論 Special discussion on sports media	講義	2	
スポーツ文化論特論 Special discussion on sports culture	講義	2	
健康科学特別演習 Special seminar on health science	演習	2	
環境健康科学特論 Special discussion of environmental health science	講義	2	
精神保健学特論 Special discussion of mental health	講義	2	
健康政策特論 Special discussion on health policy	講義	2	

**修了要件合計10単位以上** A total of 10 credits are required for degree completion

## 博士 (スポーツ健康科学) Doctor of Philosophy in Health and Sports Science

博士後期課程の専攻は「スポーツ健康科学」であり、入学定員は10名です。修了者には、「博士(スポーツ健康科学)」の学位が授与されます。

Students in our doctoral program will have a specialization in “sport and health science”. We accept 10 students each year. Students who have completed our doctoral program will be awarded a doctor of philosophy degree with specialization in sport and health science.

最新情報は  
こちら





# 入学金・学費

入学金・学費(修士課程・博士課程)【※2024年度入学生】

	項目	一括納入の場合		分割納入の場合	
		金額	納入期限	金額	納入期限
初年度(1年次)	入学金	200,000円	入学時	200,000円	—
	授業料	575,000円	4月～9月	287,500円	287,500円
	施設設備費	50,000円	4月	25,000円	25,000円
	合計	825,000円		512,500円	312,500円
	納入期限	入学時	入学時	入学した年の9月末	
2年次以降	授業料	575,000円	4月～9月	287,500円	287,500円
	施設設備費	50,000円	4月	25,000円	25,000円
	合計	625,000円		312,500円	312,500円
	納入期限	4月末	4月末	9月末	

## 入学手続後の入学辞退に伴う納入金返還について

既納の納入金は原則として返還しません。ただし、2024年3月29日(金)16:00までに入学辞退を申し出て、本学所定の入学辞退届・納入金還付願を提出した方に限り、入学金を控除した納入金を返還します。なお、期限を超過して辞退の申し出があった場合、納入金は返還しません。

## 災害等による修学困難者に対する学納金減免について

非常被害等の被災による経済的理由から、修学が著しく困難となった本学の在学生及び新入生に対し、被害状況を勘案のうえ、学納金の全額または一部を免除することにより、学業の継続および進学を支援する制度があります。

## 学生保険の加入と保険料について

大学院における教育・研究活動中の不慮の災害事故に備えて、大学院生は「学生教育研究災害傷害保険」に加入していただきます。入学金・授業料以外に、災害傷害保険料が入学時に必要となりますのでご了承のほど、お願いいたします。

項目	入学時一括納入金額
博士前期課程(2年分の金額)	2,430円
博士後期課程(3年分の金額)	3,620円

# NEW!

## ハイパフォーマンス科学認定プログラム

スポーツ健康科学研究科では、博士前期課程・博士後期課程に2024年度以降に入学した方を対象として、「ハイパフォーマンス科学認定プログラム」を実施いたします。在籍する課程の修了要件を満たし、かつ、本プログラムの条件を満たした方に、修士・博士の学位とは別に、本研究科から称号を認定・授与するものです。プログラムでは、ハイパフォーマンス科学に関わる講義やインターンシップ、研究等を通じて、スポーツにおけるハイパフォーマンス科学に関する高度な専門性を必要とする職業に不可欠な知識や研究を遂行する能力を養成することを目指します。

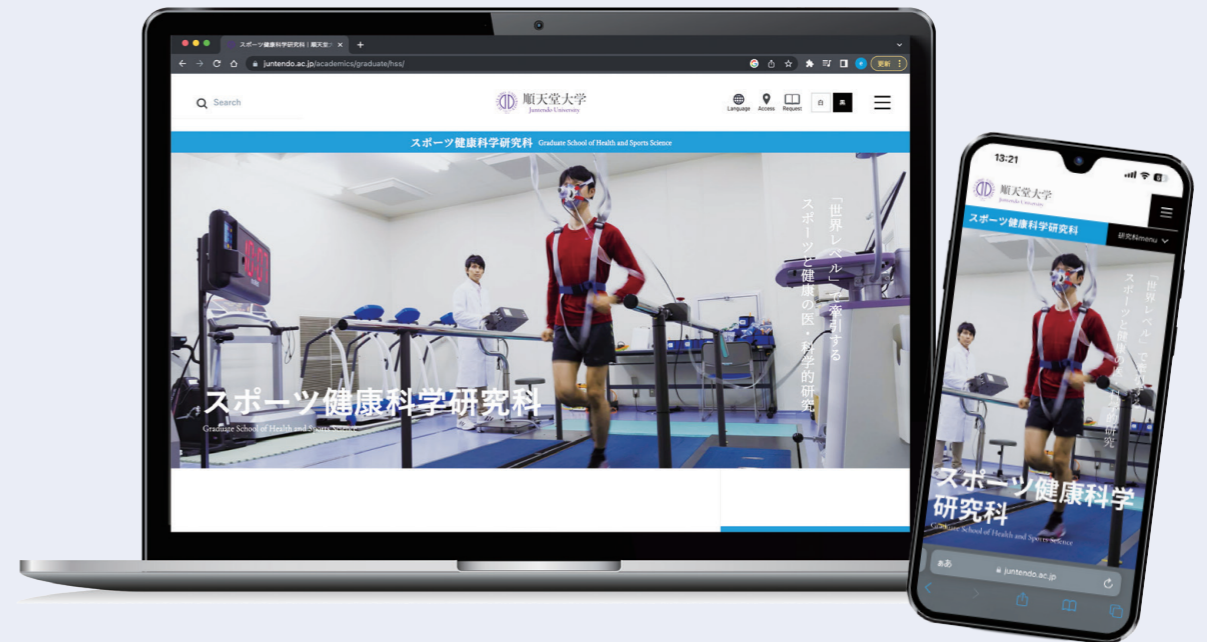


詳細は左記URLからご確認ください。

# Official Website

スポーツ健康科学研究科公式ウェブサイト

より詳しい情報は、公式ウェブサイトにて掲載しています。  
 学びの情報以外にも、お知らせやイベントなど最新の情報が入手できます。ぜひチェックしてください。



この冊子に掲載している以外にも、  
 さまざまなコンテンツがあり、教員紹介や学生支援など、  
 スポーツ健康科学研究科について  
 より詳しく知ることができます。



順天堂大学大学院 スポーツ健康科学研究科

<https://www.juntendo.ac.jp/academics/graduate/hss/>

## 入試情報へのアクセスは、こちらから

博士前期課程について



博士後期課程について



入学手続き



よくあるご質問

